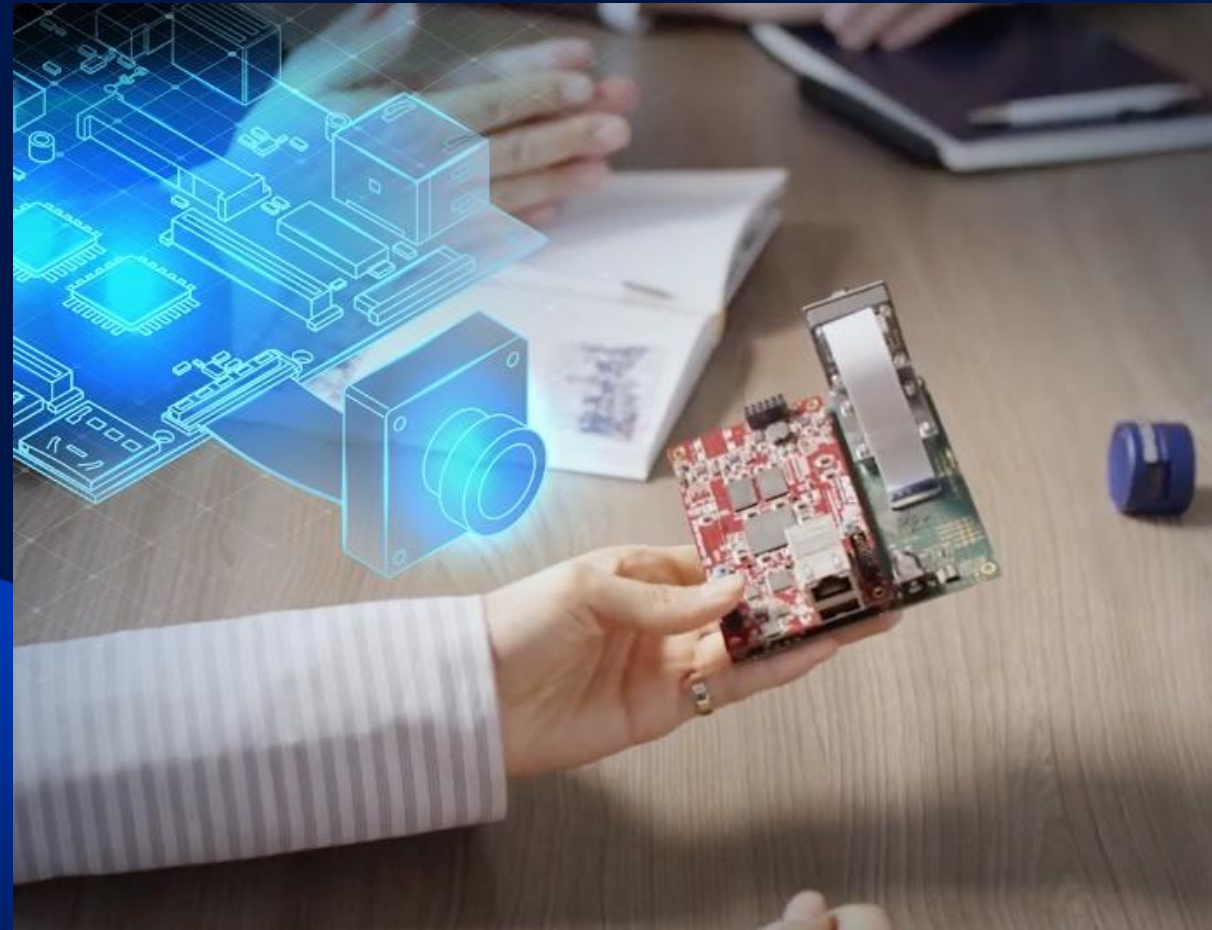




Herzlich willkommen zur Hauptversammlung 2026

1. Juni, 2026

Hardy Mehl | CEO
Ines Brückel | CFO
Dr. Kai Ströder | CTO



Abstimmung Zuordnung Tagesordnungspunkte

Zuordnung Tagesordnungspunkte - Stimmabschnitte

TOP Nr.	Stimmabschnitt	Bezeichnung
2	2	Verwendung des Bilanzgewinns für das Geschäftsjahr 2025
3	3	Entlastung der Mitglieder des Vorstands für das Geschäftsjahr 2025
4	4	Entlastung der Mitglieder des Aufsichtsrats für das Geschäftsjahr 2025
5	5	Wahl des Abschlussprüfers und des Konzernabschlussprüfers für das Geschäftsjahr 2026, des Prüfers für die prüferische Durchsicht sonstiger unterjähriger Zwischenfinanzberichte 2026 sowie 2027 vor der ordentlichen Hauptversammlung 2027 sowie des Prüfers für die Nachhaltigkeitsberichterstattung 2026
6	6	Wahl zum Aufsichtsrat – Wahl von Frau Prof. Dr. Mirja Steinkamp
7	7	Beschluss über eine Ergänzungswahl zum Aufsichtsrat der Basler Aktiengesellschaft – Wahl von Herrn Dr. Dietmar Ley
8	8	Billigung des geprüften Vergütungsberichts für das Geschäftsjahr 2025
9	9	Billigung des Vergütungssystems für die Mitglieder des Vorstands
10	10	Bestätigung/Festsetzung einer Inflationsausgleichsprämie für die Mitglieder des Aufsichtsrats für das Geschäftsjahr 2025/2026

Agenda

01 Unternehmensprofil

02 Markt- und Wachstumsstrategie

03 Technologie & Innovation

04 Resultate 2025

05 Resultate Q1-2026

06 Ausblick



Unternehmensprofil

Einführung Dr. Kai Ströder – unser neuer CTO



Hardy Mehl

CEO

– bei Basler seit 1999

Verantwortlich für:

- Vertrieb & Marketing weltweit
- Operations
- Personal & Organisationsentwicklung
- Investor Relations



Ines Brückel

CFO

– bei Basler seit 2025

Verantwortlich für:

- Finanzen
- IT
- Corporate Governance
- Nachhaltigkeit
- Administration



Dr. Kai Jens Ströder

CTO

– bei Basler seit 2026

Verantwortlich für:

- Produktgenerierung
 - R&D
 - Business Management
 - Projektkoordination
- Innovation
- Qualitätsmanagement

Key Facts



~ 820 Mitarbeitende



Börsennotiertes
Familienunternehmen
(Umsatz 2025: 224,5 Mio. €)



Die weltweit führende Marke
für Industriekameras



Ein Markt- und Technologieführer
im Bereich **Imaging Produkte**
für **Computer Vision**



38 Jahre Innovationen



Vision und Mission



Fortschritt in Computer Vision Technology verbessert unsere Lebensqualität.



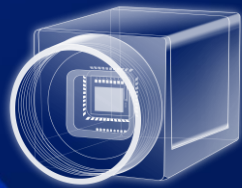
Wir verleihen Technologie die Kraft des Sehens.

Unternehmensprofil

Was wir machen



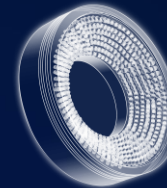
Software



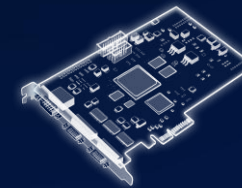
Kameras



Objektive



Beleuchtung



Bildeinzugskarten



Zubehör

Partner und Lieferant für B2B-**Vision-Lösungen**

Systemansatz: Angebot von kompatiblen,
aufeinander abgestimmten
Bildverarbeitungsprodukten

Unternehmensprofil

Nachhaltigkeitspolitik

Klimaziele:

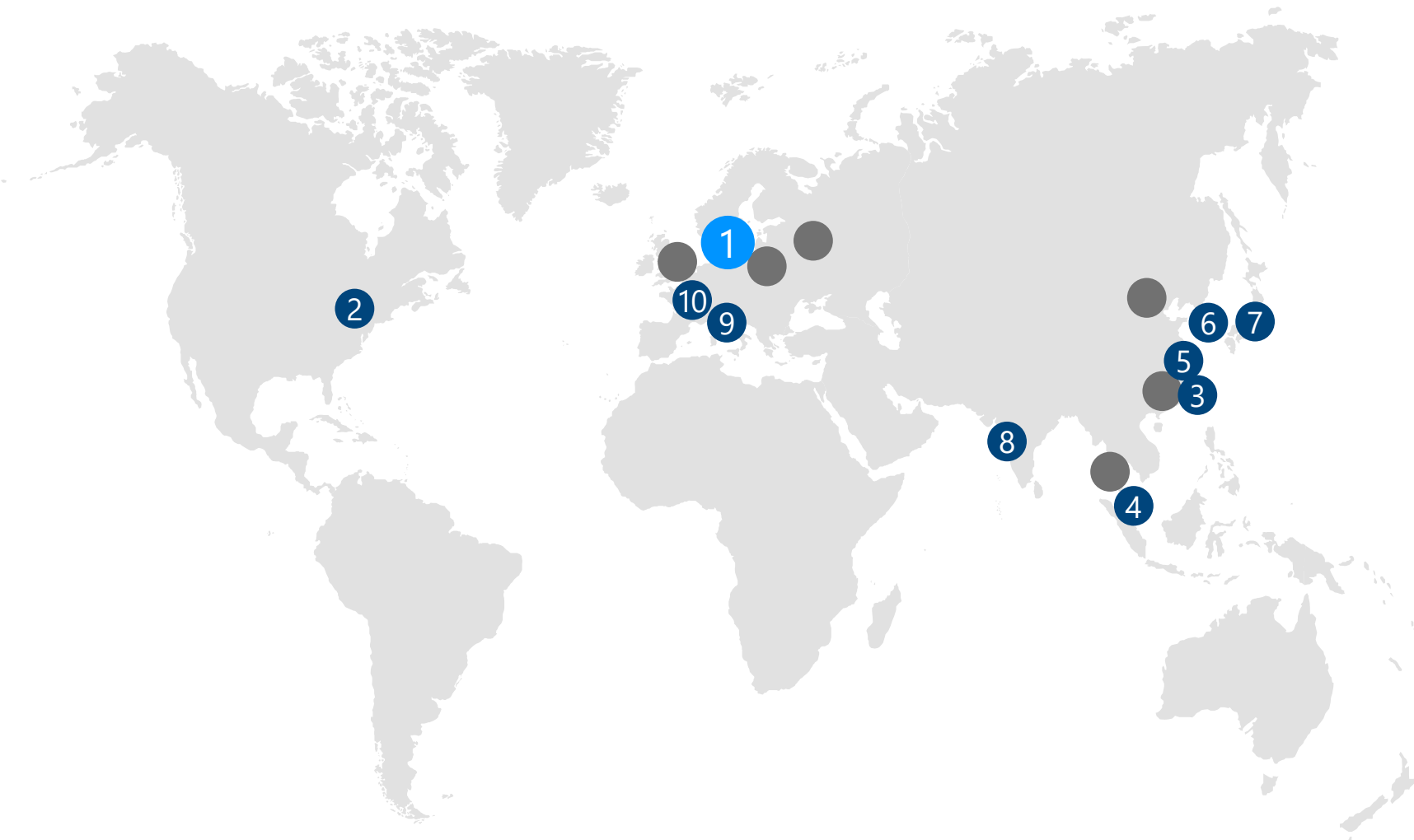
- Netto-Null-Emissionen (Scope 1 und Scope 2) bis Ende 2030
- Reduzierung der Treibhausgasemissionen um -15 % (standortbezogen) bzw. -63 % (marktbezogen) gegenüber 2022
- Fertiggestellte Photovoltaikanlage (voraussichtliche Reduzierung um -242 t CO₂e/Jahr)
- Deutliche Reduzierung der Scope-3-Emissionen im Verhältnis zum Umsatz

Ratings 2026:

- **ISS ESG:** C (2025: C-)
- **EthiFinance:** 60 (2025: 47)
- **EcoVadis:** Bronze – unter Top 18 % der am besten bewerteten Unternehmen



Unternehmensprofil Basler Gruppe



Basler AG Zentrale

- 1 Ahrensburg, Deutschland

Basler Niederlassungen

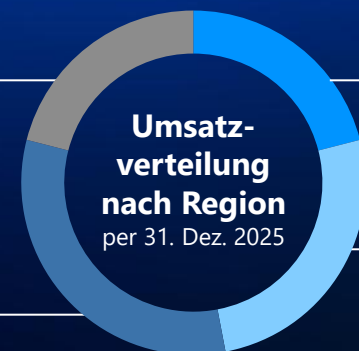
- | | |
|------------|------------------|
| 2 USA | 7 Japan |
| 3 Taiwan | 8 Indien |
| 4 Singapur | 9 Italien |
| 5 China | 10 Frankreich |
| 6 Korea | ● Vertriebsbüros |

21 %
Amerika

21 %
Asien

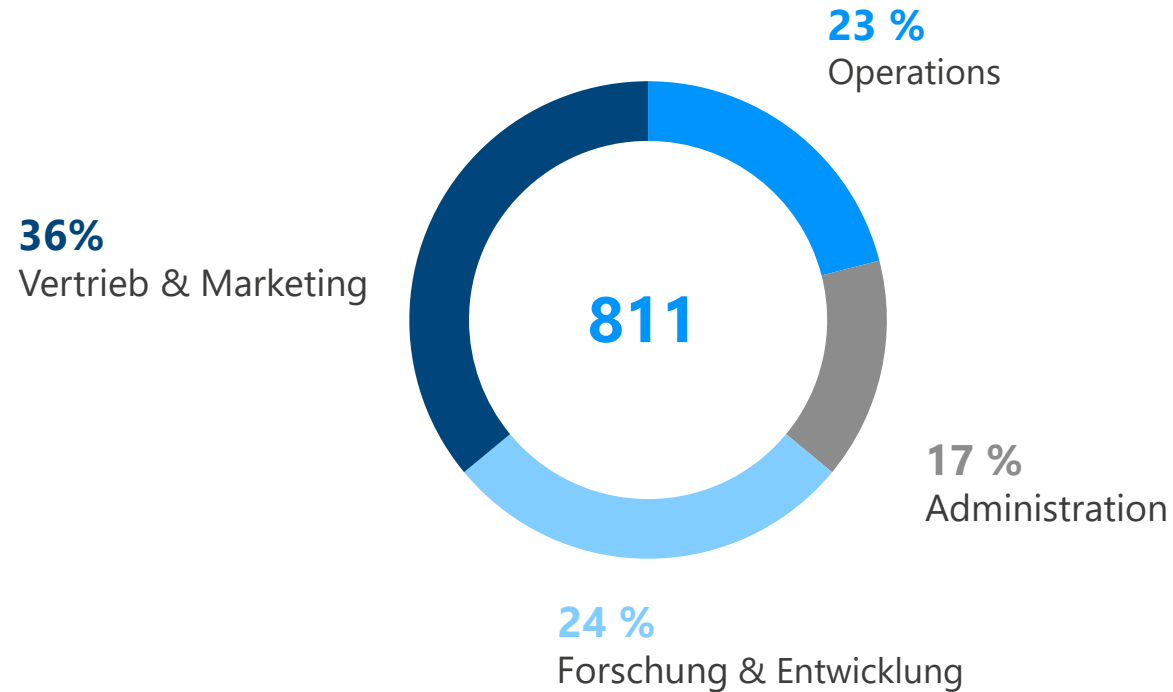
32 %
EMEA

26 %
China



Unternehmensprofil Team (Stand Ende 2025)

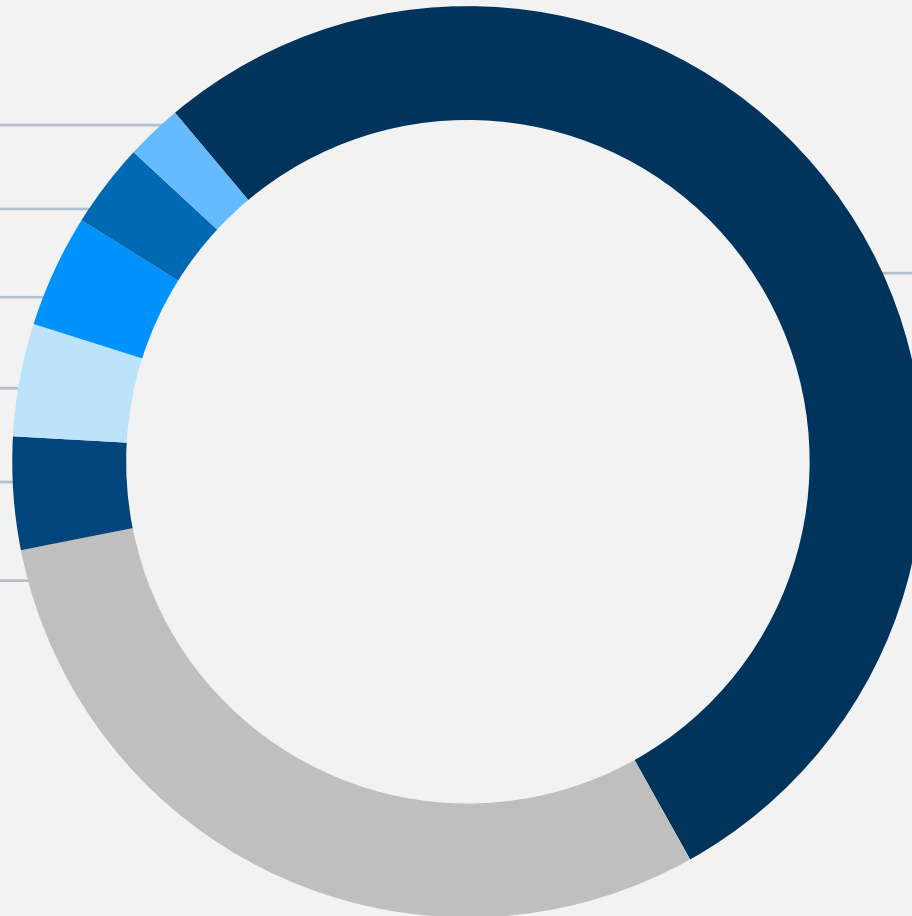
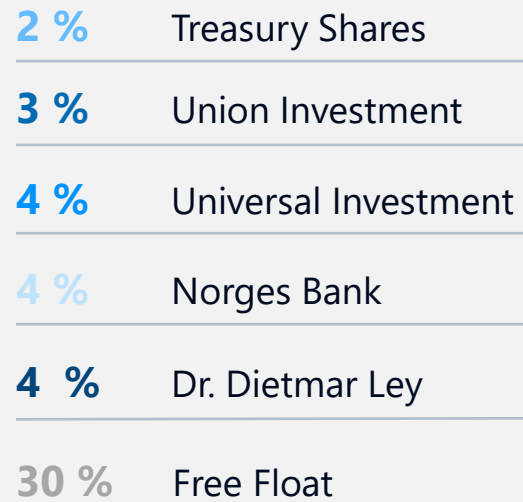
Vollstellenäquivalente



F&E Quote vom Umsatz: 12,8 %



Unternehmensprofil Team (Stand Ende 2025)



53 %
Norbert Basler Holding GmbH



Agenda

01 Unternehmensprofil

02 Markt- und Wachstumsstrategie

03 Technologie & Innovation

04 Resultate 2025

05 Resultate Q1-2026

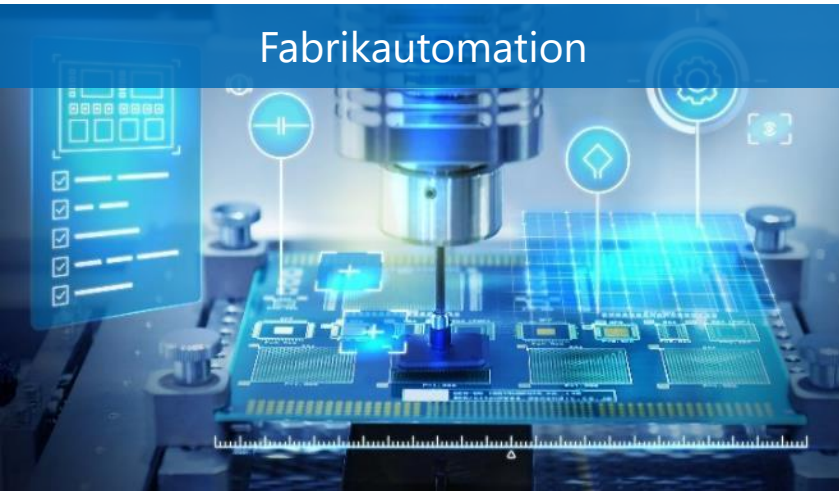
06 Ausblick



Markt- und Wachstumsstrategie

Wir adressieren ein breites Anwendungsfeld

Fabrikautomation



Medical & Life Sciences



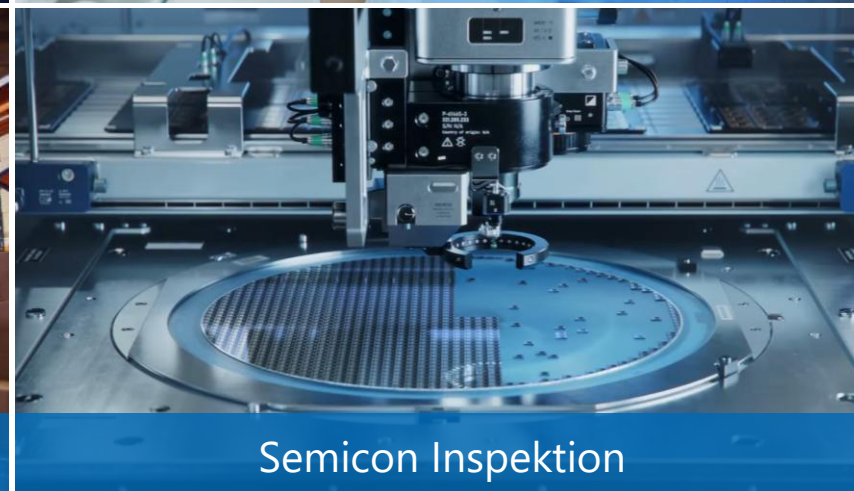
Intelligent Transportation Systems (ITS)



Logistik



Semicon Inspektion



Agrarwirtschaft



Markt- und Wachstumsstrategie

Unser Angebot wandelt sich von Kameras zu Produktsystemen



5GigE

Hoher Datendurchsatz für hohe Effizienz

Umfang

- Kamera
- PC-Karten
- Objektive
- Beleuchtung
- pylon Software

[Weiterführende Infos](#)



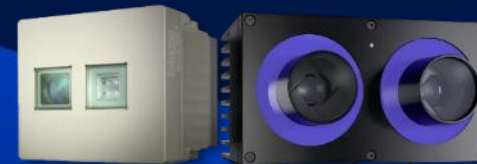
IP67 Vision System

Komplettsystem für harsche Umgebungsbedingungen

Umfang

- IP67 Kamera
- Objektive + IP67 Schutzgehäuse
- IP67 Beleuchtung
- IP67 Kabel
- PC-Karten
- pylon Software

[Weiterführende Infos](#)



3D-Bildgebung

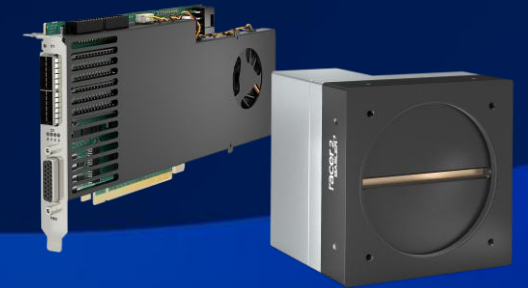
Industrielle Kamerasysteme für 3D-Anwendungen

Technologien

ToF, Stereo, RGB-D

Komplettsysteme inklusive
kalibrierter Kameras
Applikationssoftware

[Weiterführende Infos](#)



Zeilenkameras

TDI und Multiline Systeme 500 kHz mit bis zu 16k Auflösung

Umfang

- CoF + CXP-12 Zeilenkameras
- CoF + CXP-12 Framegrabber
- Objektive
- Linienbeleuchtung
- Software: pylon & VisualApplets

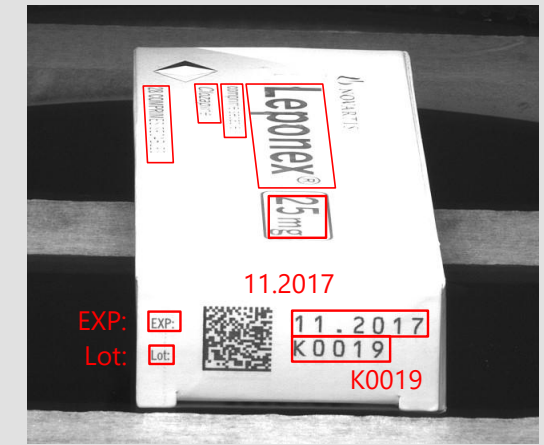
[Weiterführende Infos](#)

Markt- und Wachstumsstrategie

Zunehmende Bedeutung von Software

pylon AI

- Neue Generation von [pylon vTools](#), mit KI-basierten Funktionalitäten zum Erkennen von komplexen Objekten
- pylon AI Plattform für die Optimierung von KI-Modellen
- Kombinierbar mit pylon vTools auf Basis klassischer Algorithmen
- Performance-Benchmarking für die Ermittlung der besten Leistung eines KI-Modells



Anwendungsbeispiel

Qualitätskontrolle: Validierung von Haltbarkeitsdatum mit OCR/OCV

Funktionen

Objekterkennung



Klassifizierung



Semantische Segmentierung



Instanz-Segmentierung

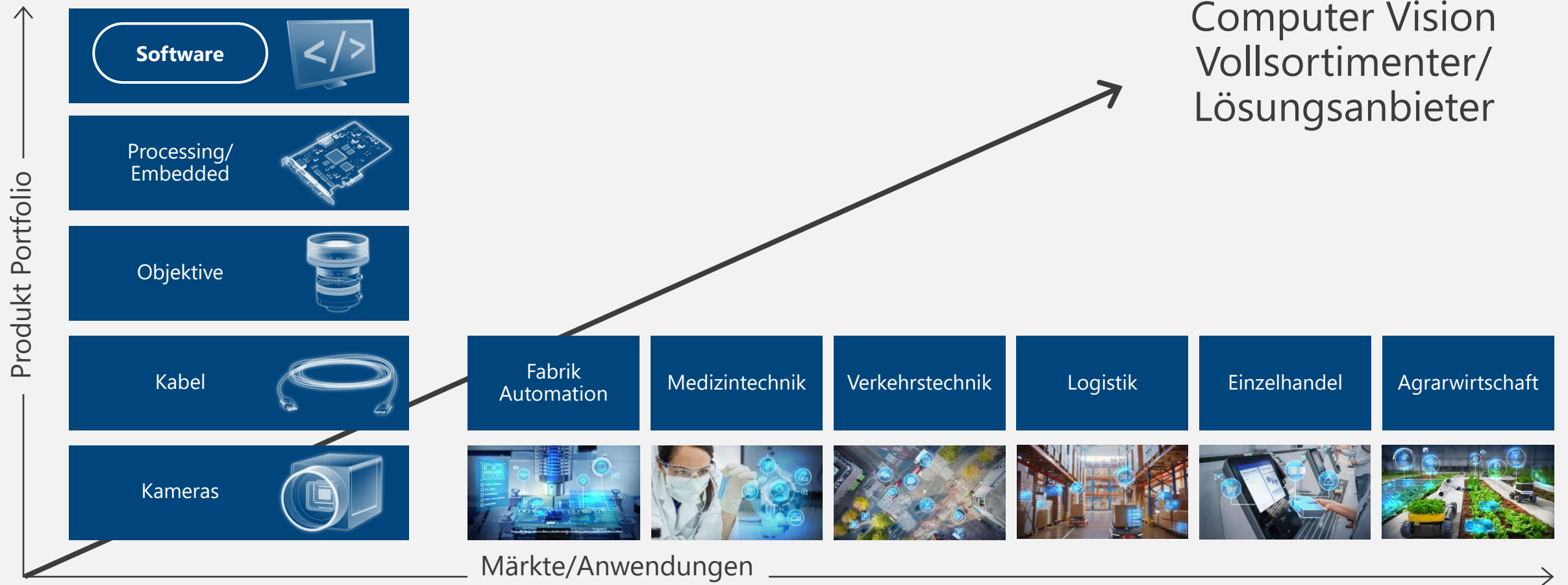


KI-basierte OCR



Markt- und Wachstumsstrategie

Unser Weg zum Computer Vision Lösungsanbieter



Markt- und Wachstumsstrategie

M&A – Lücken im Portfolio schließen und direkter Marktzugang

Distributor in China

~20 Jahre Distribution für Basler
~120 Mitarbeitende

2019



Distributoren in Korea

~20 Jahre Distribution für Basler
~50 Mitarbeitende

2022



2020

Bildverarbeitungskarten

20 Jahre im Geschäft
~50 Mitarbeitende
~10 Mio. € Umsatz
ansässig in Mannheim



2022/2024

Französischer Distributor

~13 Jahre Distribution für Basler
~10 Mitarbeitende

Distributor in Italien

~20 Jahre Distribution für Basler
~22 Mitarbeitende

2022



2024

Spezialist 3D Sensor Technologie

(Anteil 25,1 %)
~Vertriebspartnerschaft seit 2021
~13 Mitarbeitende

Distributor in Indien

(Anteil 76 %)
~5 Jahre Distribution für Basler
~22 Mitarbeitende

2025



Agenda

01

Unternehmensprofil

02

Markt- und Wachstumsstrategie

03

Technologie & Innovation

04

Resultate 2025

05

Resultate Q1-2026

06

Ausblick



Innovation in einem ausgewählten Technologiefeld

Sehen, was dem Auge verborgen bleibt!

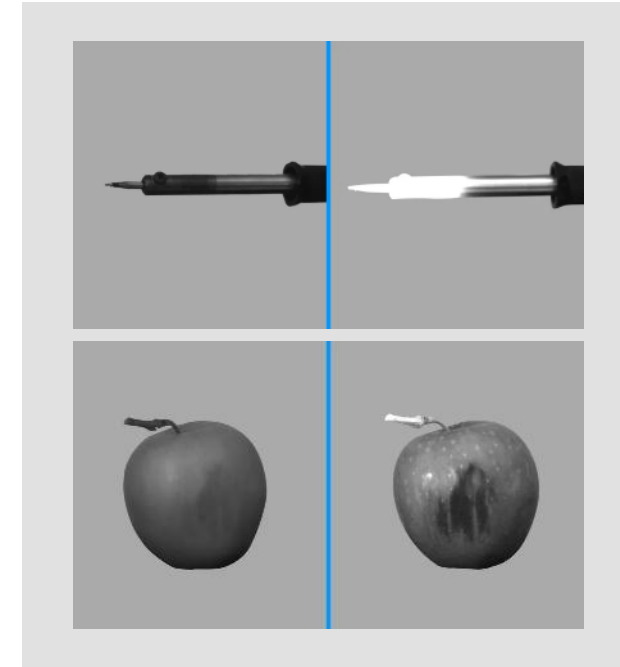
Technologie & Innovation I

ace 2 X

Betrachtet man Materialien mit Wellenlängen **außerhalb des Sichtbaren**, weisen sie völlig **andere optische Eigenschaften**.

Kameras mit neuartigen, aktiven Sensoren im **SWIR**- und **UV**-Bereich können diese optischen Eigenschaften sichtbar machen und erlauben z. B.

- einen Blick unter die Oberfläche
- die Unterscheidung gleichfarbiger aber andersartiger Materialien
- das Erkennen von Temperaturunterschieden



Mögliche Anwendungsbereiche

Halbleiter-Inspektion



Batteriezellenprüfung



Lebensmittelkontrolle



Materialsortierung



... viele mehr

Technologie & Innovation II

Microwave Imaging



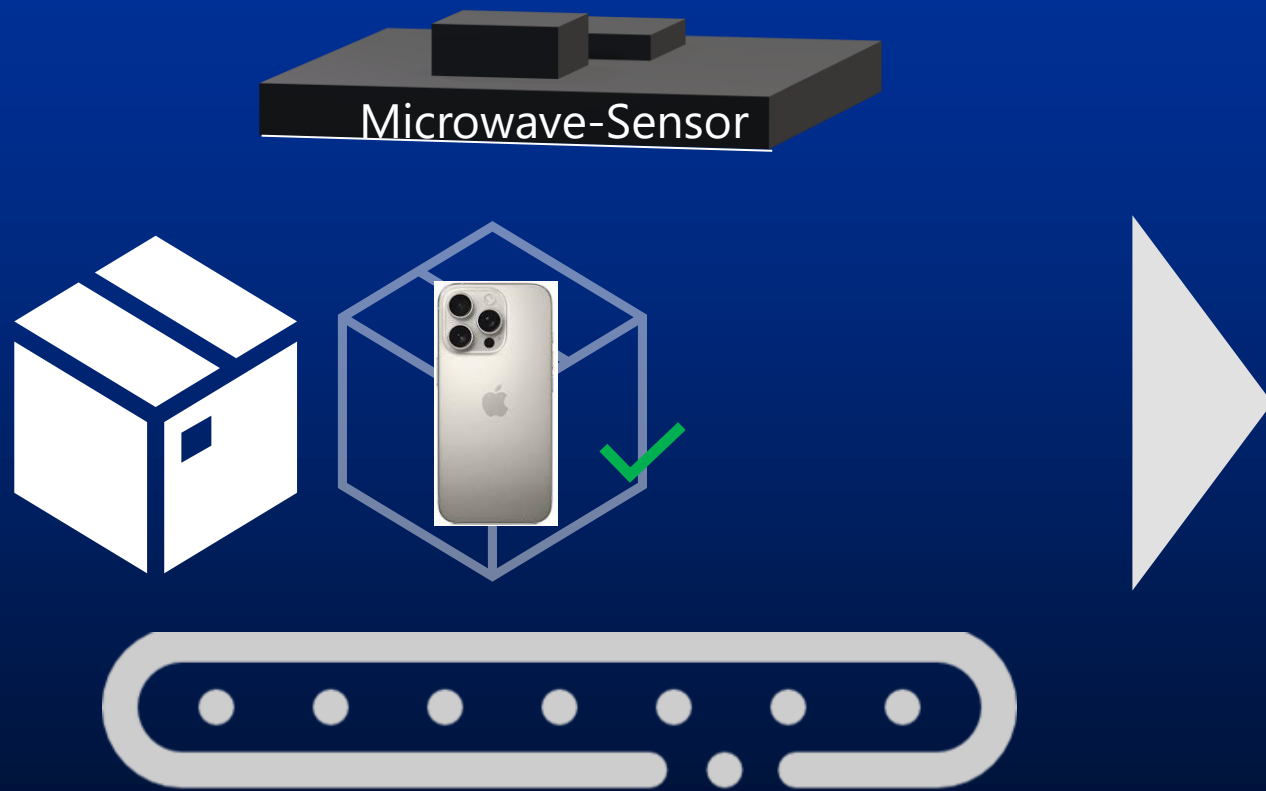
Technologie & Innovation II

Microwave Imaging

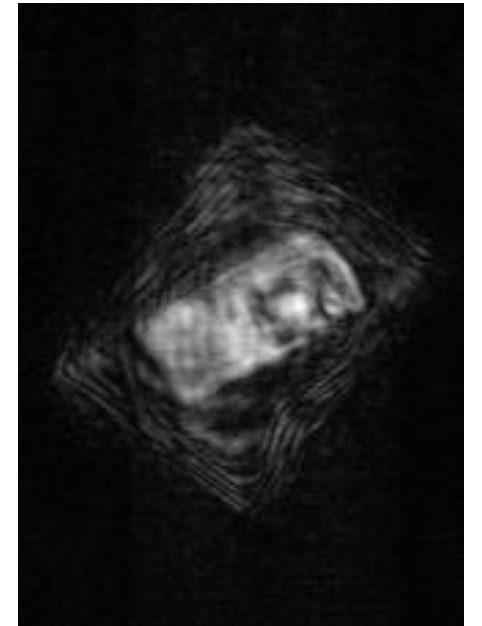


Technologie & Innovation II

Microwave Imaging

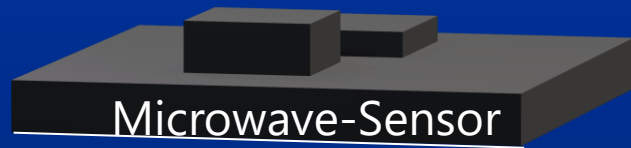


Original (links) vs. mmWave 2D slices (rechts)



Technologie & Innovation II

Microwave Imaging



Kontaktlose Einblicke in Verpackungsinhalte

Erkennt, was sich im Inneren befindet



Zuverlässig unter realen Logistikbedingungen

Widerstandsfähig gegenüber Umgebungseinflüssen



Sichere Vision-Technologie

Keine ionisierende Strahlung & gesundheitlich unbedenklich



Neuartige 3D-Imaging-Daten

Liefert Volumeninformation, die sich per AI analysieren und in Prozesse einbinden lassen

Agenda

01 Unternehmensprofil

02 Markt- und Wachstumsstrategie

03 Technologie & Innovation

04 Resultate 2025

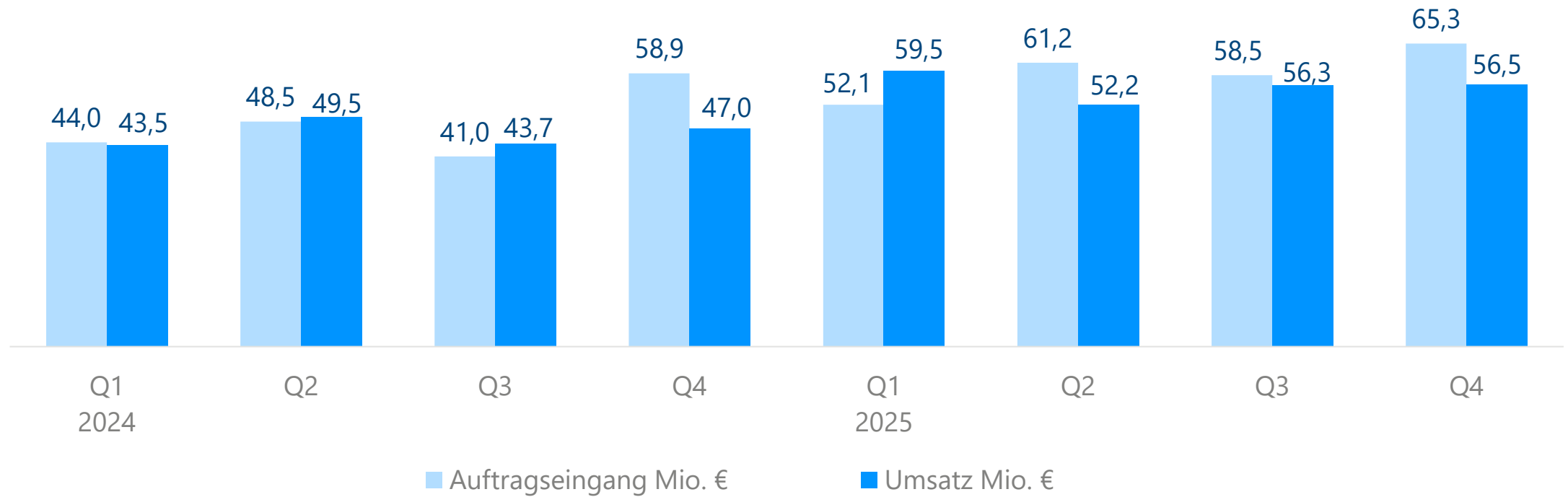
05 Resultate Q1-2026

06 Ausblick



Geschäftsjahr 2025

Auftragseingang und Umsatz



Geschäftsjahr 2025

Gewinn- und Verlustrechnung 2025 vs. 2024 (in Mio. €*)

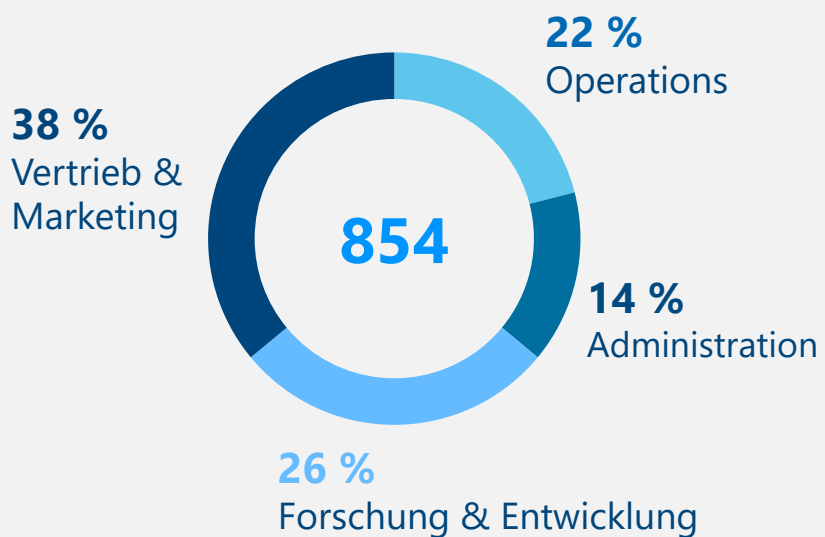
in Mio. €* 2025	2025	2024 (ang.)	+/-
Auftragseingang	237,1	192,4	23 %
Umsatzerlöse	224,5	183,7	22 %
Bruttoergebnis	106,4	82,9	28 %
Bruttoergebnismarge	47,4 %	45,1 %	2,3 Pp.
EBITDA	34,9	9,3	>100 %
EBIT	17,7	-10,1	>100 %
EBT	16,2	-12,6	>100 %
EBT Marge	7,2 %	-6,9 %	14,1 Pp.
Konzernperiodenüberschuss /-fehlbetrag	11,6	-14,2	>100 %
Ergebnis pro Aktie in €	0,38	-0,46	>100 %

*sofern nicht anders angegeben

Geschäftsjahr 2025

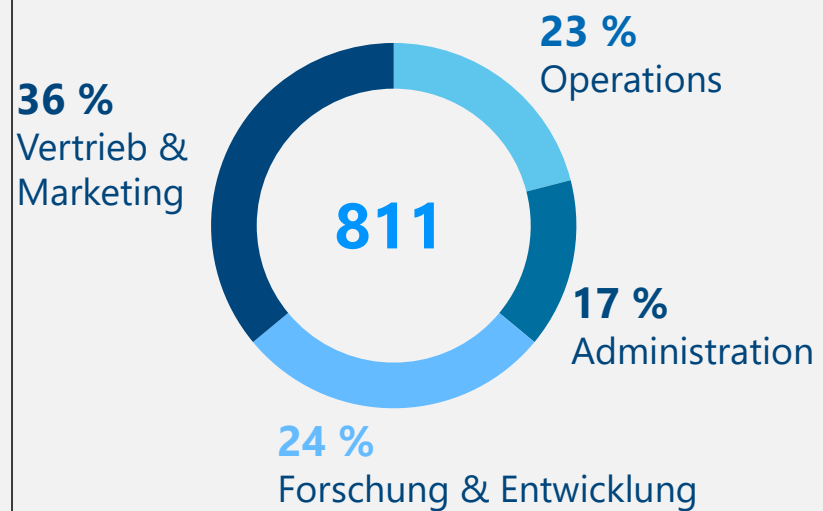
Team

Vollstellenequivalente Ende 2024



F&E Quote vom Umsatz (ang.): 16,2 %

Vollstellenequivalente Ende 2025



F&E Quote vom Umsatz: 12,8 %



Geschäftsjahr 2025

Liquidität und Cash Flow 2025 vs. 2024 (in Mio. €)

Cash Flow	2025	2024 (ang.)	+/-
Zahlungsmittelbestände Beginn Periodenanfang	21,3	32,2	-34 %
Operativer Cash Flow	30,1	16,3	84 %
Investiver Cash Flow	-10,1	-15,0	33 %
FX Effekt auf Cash Bestände	-1,5	0,1	<100 %
Free Cash Flow	18,5	1,4	>100 %
Finanzierungs Cash Flow	-10,8	-12,3	12 %
Zahlungsmittelbestände Periodenende	29,0	21,3	36 %

Nettoverschuldung (ohne Leasing)	2025	2024	+/-
Finanzverbindlichkeiten	-46,5	-52,5	11 %
Zahlungsmittelbestände	29,0	21,3	36 %
Nettoverschuldung (ohne Leasing)	-17,5	-31,2	44 %

Geschäftsjahr 2025

Bilanz Aktiva am 31. Dez. 2025 (in Mio. €)

Aktiva	2025	2024 (ang.)	+/-
Immaterielle Vermögenswerte	39,3	41,2	-5 %
Geschäfts- und Firmenwert	46,1	49,4	-7 %
Sachanlagen	10,7	12,2	-12 %
Nutzungsrechte aus Leasingverträgen	23,9	22,4	+7 %
Sonstige	6,7	6,9	-3 %
Langfristige Vermögenswerte	126,6	132,2	-4 %
Vorräte	32,7	38,8	-16 %
Forderungen aus Lieferungen und Leistungen	39,1	28,4	+38 %
Sonstige kurzfristige Vermögenswerte	10,6	9,6	+10 %
Bankguthaben	29,0	21,3	+36 %
Kurzfristige Vermögenswerte	111,4	98,1	+14 %
Gesamtvermögen	238,1	230,3	+3 %

Geschäftsjahr 2025

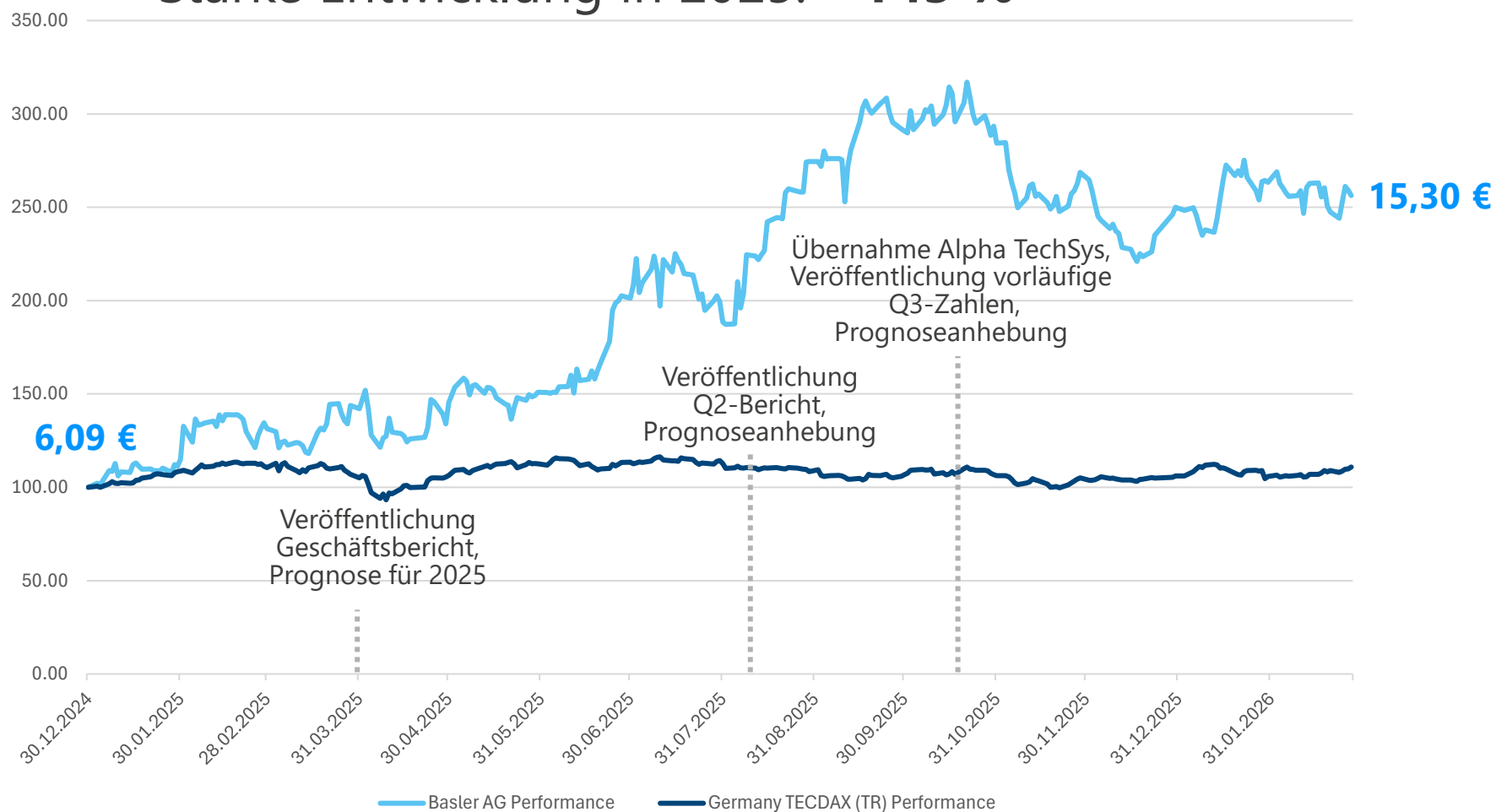
Bilanz Passiva am 31. Dez. 2025 (in Mio. €)

Passiva	2025	2024 (ang.)	+/-
Eigenkapital	132,8	123,9	+7 %
Langfristige Finanzverbindlichkeiten	34,7	44,2	-22 %
Leasingverbindlichkeiten	16,2	14,5	+12 %
Sonstige langfristige Verbindlichkeiten	2,9	2,5	+16 %
Langfristige Verbindlichkeiten	53,8	61,2	-12 %
Kurzfristige Finanzverbindlichkeiten	11,8	8,3	+42 %
Kurzfristige Rückstellungen	8,5	6,8	+25 %
Verbindlichkeiten aus Lieferungen und Leistungen	19,5	13,9	+41 %
Leasingverbindlichkeiten	2,8	2,6	+7 %
Steuerverbindlichkeiten	8,8	13,7	-36 %
Kurzfristige Finanzverbindlichkeiten	51,4	45,2	+14 %
Verbindlichkeiten insgesamt	238,1	230,3	+3 %

Geschäftsjahr 2025

Basler Aktie versus TecDax

Starke Entwicklung in 2025: **+145 %**

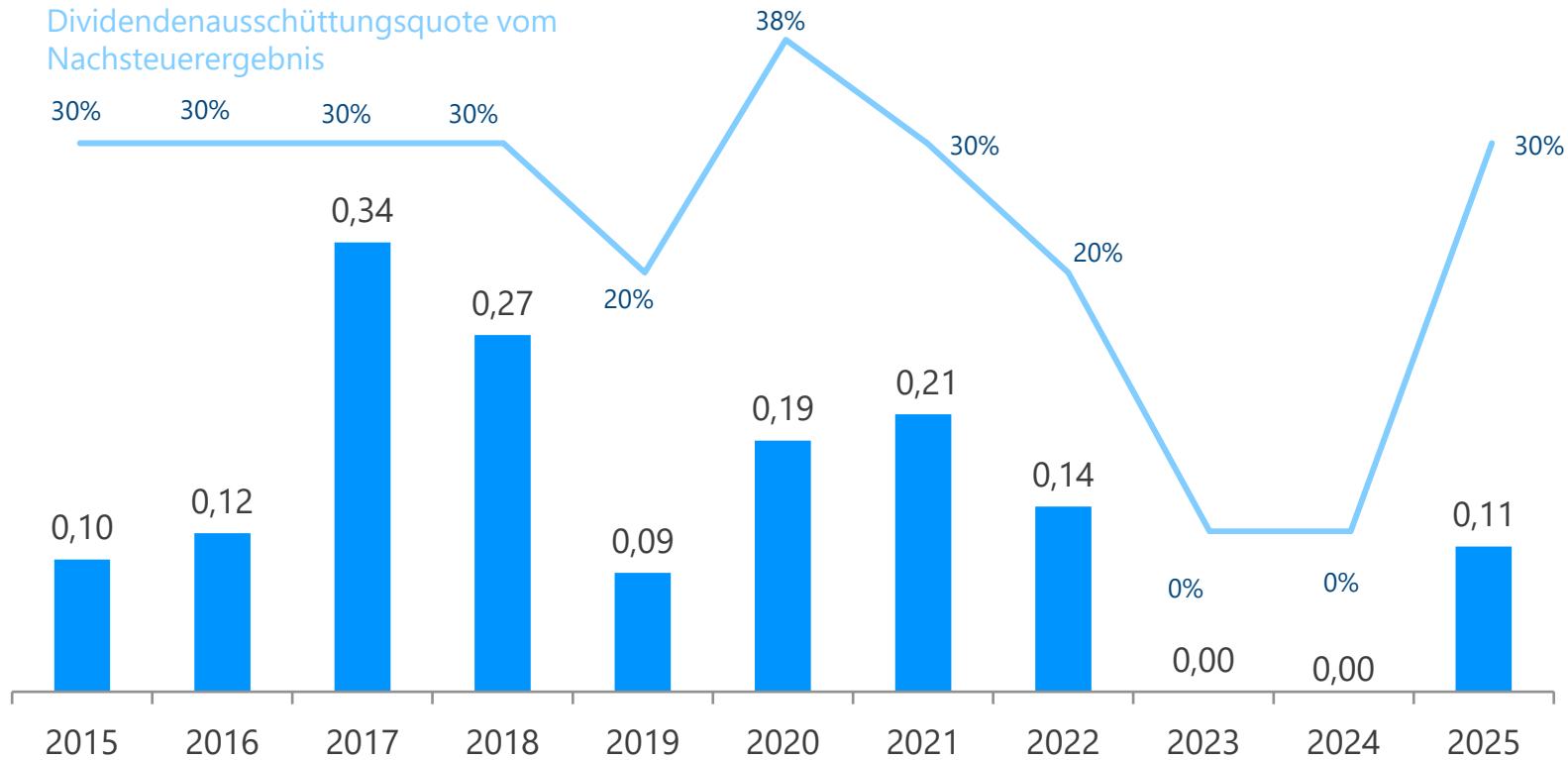


Geschäftsjahr 2025

Dividende

Dividende pro Aktie in Euro (angepasst auf 31,5 Mio. Aktien)

Dividendenausschüttungsquote vom
Nachsteuerergebnis



Vorschlag

Dividendenpolitik

30 % des Nettoergebnisses pro Jahr, abhängig von der Geschäftsentwicklung und den geplanten Investitionen in das Wachstum des Unternehmens

Geschäftsjahr 2025

Aktienrückkauf-Programm

Die Basler AG hat ihr Aktienrückkauf-Programm am 04.05.2023 beendet, somit wurden im Geschäftsjahr 2025 keine Aktien erworben.

In den Geschäftsjahren 2025 sowie 2026 fanden folgende Transaktionen mit eigenen Aktien statt:

- April 2025: Übertragung von 4.632 Aktien im Rahmen der Vorstandsvergütung (Ausschüttung Bonusbank) 2024 an die Vorstände
- März / April 2026: Übertragung von 9.898 Aktien im Rahmen der Vorstandsvergütung (Ausschüttung Bonusbank) 2025 an die Vorstände

Das Unternehmen hält aktuell 742.470 Stück bzw. 2,36 % eigene Aktien.

Agenda

01 Unternehmensprofil

02 Markt- und Wachstumsstrategie

03 Technologie & Innovation

04 Resultate 2025

05 Resultate Q1-2026

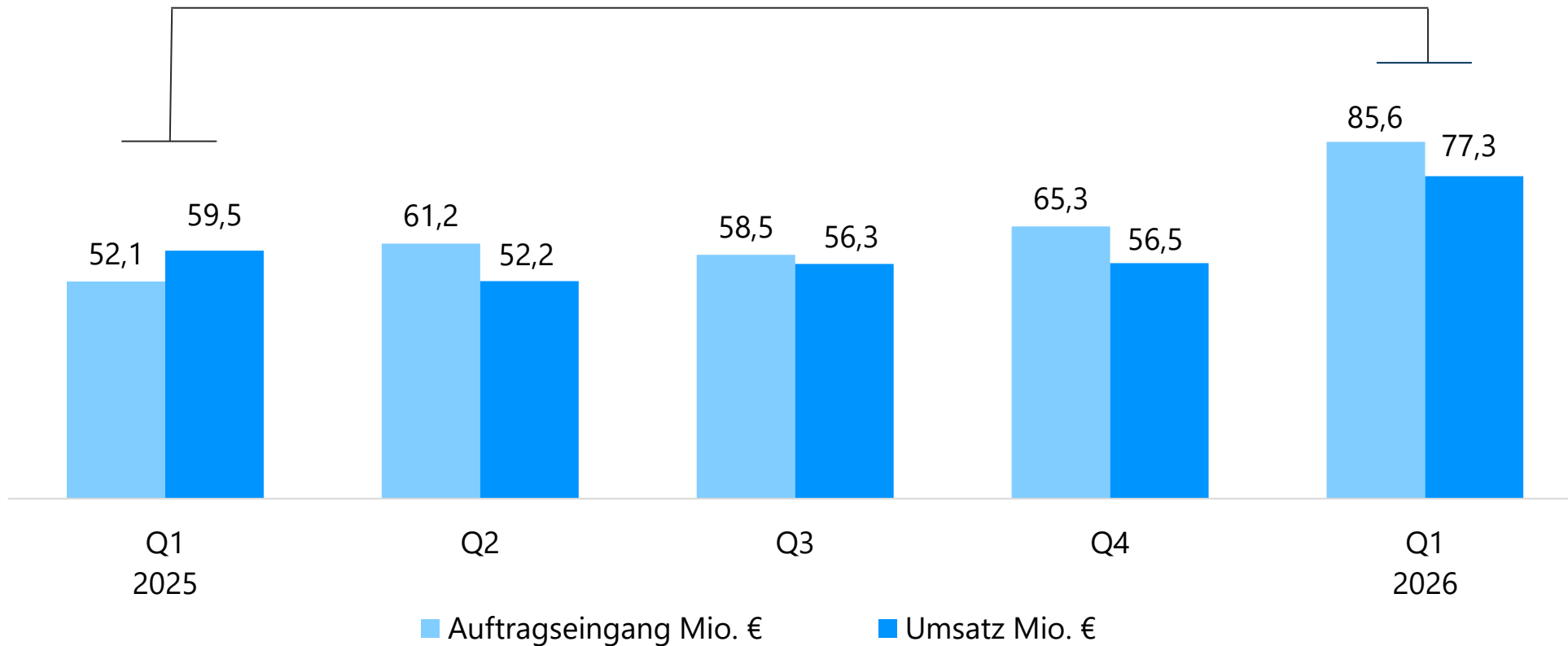
06 Ausblick



Finanzen

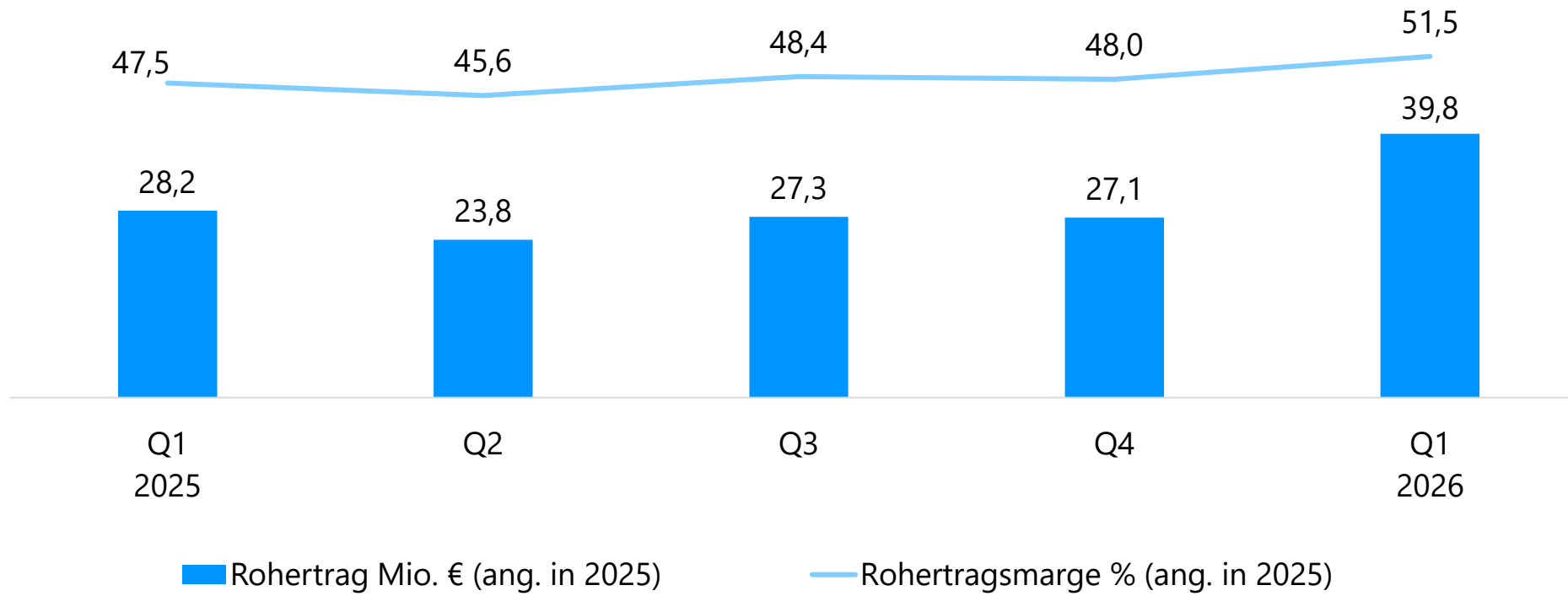
Auftragseingang und Umsatz

Auftragseingang +64 %; Umsatz +30 % gegenüber Vorjahr



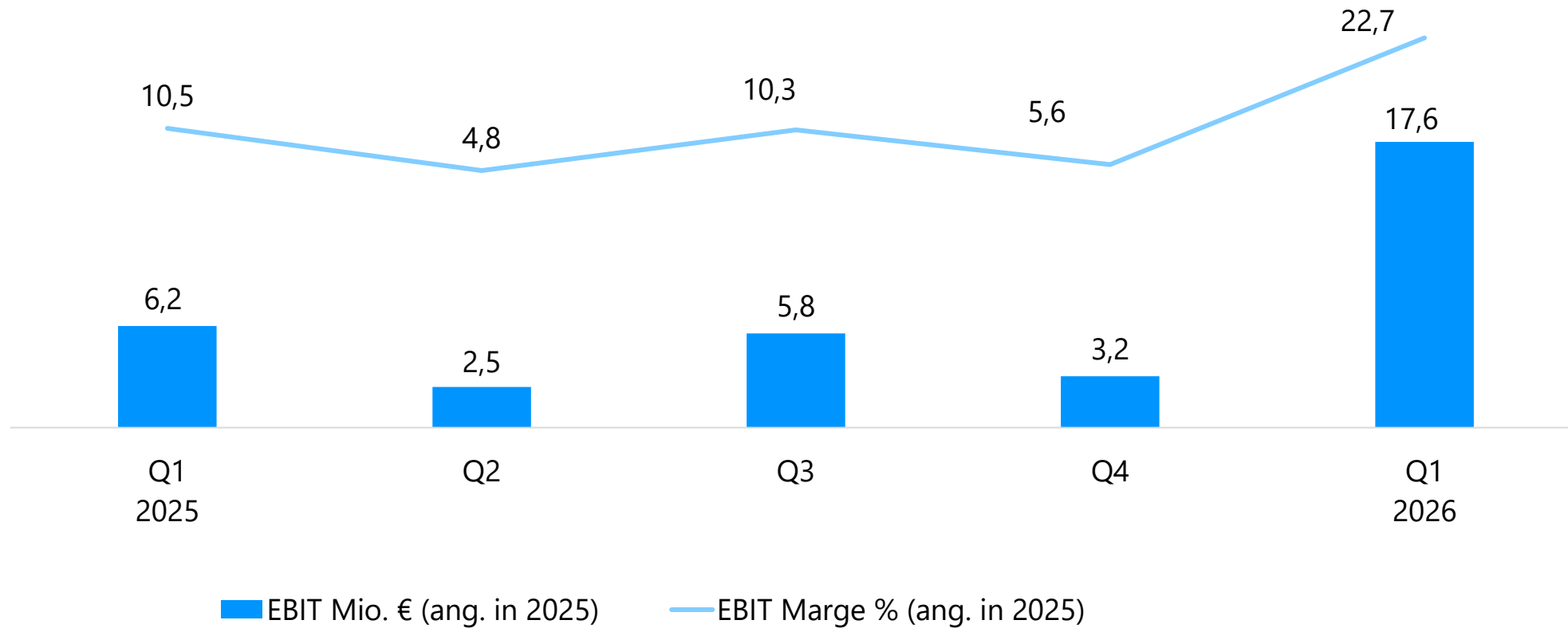
Finanzen

Bruttoergebnis und Bruttoergebnismarge



Finanzen

EBIT und EBIT Marge



Finanzen

Gewinn- und Verlustrechnung Q1/2026 vs. Q1/2025 (in Mio. €*)

in Mio. €* Q1/2026	Q1/2025	+/-	
Auftragseingang	85,6	52,1	64 %
Umsatzerlöse	77,3	59,5	30 %
Bruttoergebnismarge	51,5 %	47,5 %	4,0 Pp.
EBITDA	21,0	10,1	> 100 %
EBIT	17,6	6,2	> 100 %
EBIT Marge	22,7 %	10,5 %	12,2 Pp.
Konzernperiodenüberschuss /-fehlbetrag	13,0	4,8	> 100 %
Ergebnis pro Aktie in €	0,42	0,16	> 100 %

*sofern nicht anders angegeben

Agenda

01 Unternehmensprofil

02 Markt- und Wachstumsstrategie

03 Technologie & Innovation

04 Resultate 2025

05 Resultate Q1-2026

06 Ausblick



Ausblick

Annahmen 2026

In Übereinstimmung mit Marktanalysten und Fachverbänden erwarten wir, dass der Markt für Computer Vision im Jahr 2026 mindestens im hohen einstelligen Bereich wachsen wird

- Die breite Erholung der Branche wird sich mit starkem Wachstum in den Bereichen Halbleiter, Konsumelektronik, Rechenzentrums-Hardware sowie Logistikanwendungen weiter fortsetzen
- Handels- und geopolitische Konflikte werden zunehmen. In Kombination mit dem Nahostkonflikt macht dies die zweite Jahreshälfte kaum vorhersehbar.
- Währungsvolatilitäten und anhaltende Schwäche von KRW, JPY gegenüber dem Euro
- Lieferkettenengpässe nehmen zu
- Anhaltender Wettbewerbsdruck insbesondere in China sowie im asiatisch-pazifischen Raum



Ausblick Prognose 2026

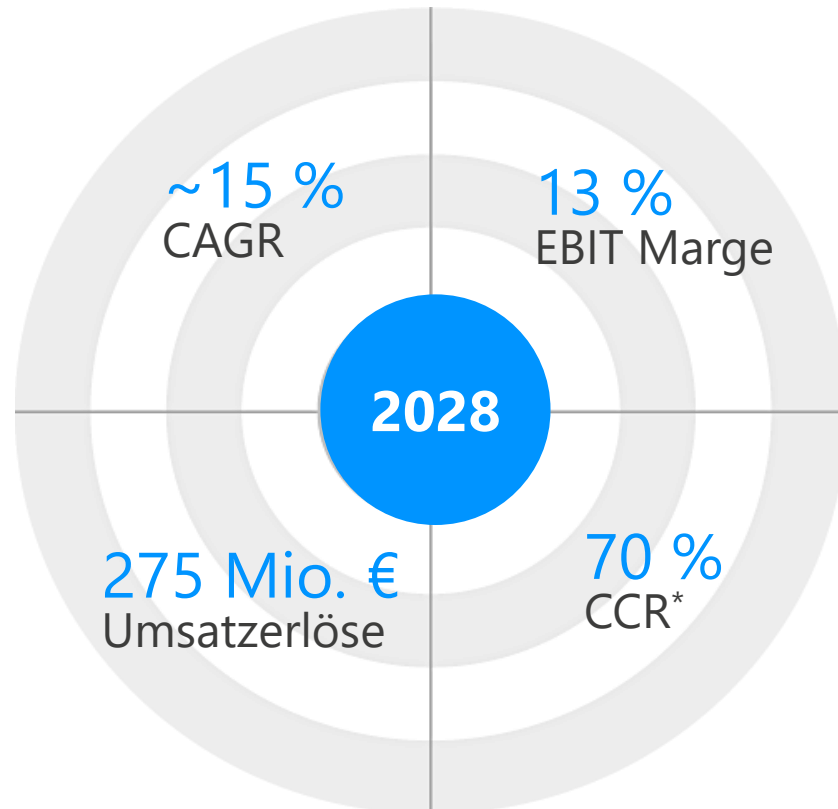
Unter diesen Annahmen haben wir kürzlich unsere Prognose für 2026 wie folgt angehoben:

Umsatz:	247 - 270 Mio. € (vorher 232 – 257 Mio. €)
EBIT Marge:	9,5 % - 13 % (vorher 6,5 % - 10 %)



Markt- und Wachstumsstrategie

Mittelfrist-Ziele



*Cash Conversion Rate FCF/EAT (excl. M&A transactions)

Annahmen:

Der Markt für Computer Vision wird wieder wachsen - langfristig wird eine mittlere bis hohe einstellige mittlere Wachstumsrate erwartet.

- erfolgreiche Umsetzung der Strategie, um einen größeren Markt zu adressieren
- Markterholung beginnt spätestens 2026
- Zugang zum chinesischen Markt bleibt bestehen

Abstimmung Zuordnung Tagesordnungspunkte

Zuordnung Tagesordnungspunkte - Stimmabschnitte

TOP Nr.	Stimmabschnitt	Bezeichnung
2	2	Verwendung des Bilanzgewinns für das Geschäftsjahr 2025
3	3	Entlastung der Mitglieder des Vorstands für das Geschäftsjahr 2025
4	4	Entlastung der Mitglieder des Aufsichtsrats für das Geschäftsjahr 2025
5	5	Wahl des Abschlussprüfers und des Konzernabschlussprüfers für das Geschäftsjahr 2026, des Prüfers für die prüferische Durchsicht sonstiger unterjähriger Zwischenfinanzberichte 2026 sowie 2027 vor der ordentlichen Hauptversammlung 2027 sowie des Prüfers für die Nachhaltigkeitsberichterstattung 2026
6	6	Wahl zum Aufsichtsrat – Wahl von Frau Prof. Dr. Mirja Steinkamp
7	7	Beschluss über eine Ergänzungswahl zum Aufsichtsrat der Basler Aktiengesellschaft – Wahl von Herrn Dr. Dietmar Ley
8	8	Billigung des geprüften Vergütungsberichts für das Geschäftsjahr 2025
9	9	Billigung des Vergütungssystems für die Mitglieder des Vorstands
10	10	Bestätigung/Festsetzung einer Inflationsausgleichsprämie für die Mitglieder des Aufsichtsrats für das Geschäftsjahr 2025/2026

Haftungsausschluss

Dieses Dokument enthält zukunftsgerichtete Aussagen über die Basler AG, ihre Tochtergesellschaften und assoziierten Unternehmen („Konzern“) sowie über die wirtschaftlichen, politischen und/oder rechtlichen Rahmenbedingungen, die die Geschäftsentwicklung der Basler AG beeinflussen können. Diese zukunftsgerichteten Aussagen umfassen unter anderem Aussagen zu den Geschäftsaussichten des Konzerns, zu künftigen Entwicklungen, Trends und Bedingungen in der Branche und in den geografischen Märkten, in denen der Konzern tätig ist, zu seinen Strategien, Plänen, Zielen und Vorgaben, zu seiner Fähigkeit, Kosten zu kontrollieren, sowie Aussagen zu Preisen, Mengen, Geschäftstätigkeit, Margen, allgemeinen Markttrends, Risikomanagement und Wechselkursen.

Alle diese Aussagen basieren auf Einschätzungen und Annahmen des Vorstands unter Verwendung der ihm zum jeweiligen Zeitpunkt zur Verfügung stehenden Informationen. Diese zukunftsgerichteten Aussagen unterliegen naturgemäß erheblichen bekannten und unbekanntem Risiken und Unsicherheiten.

Sollten sich diese Einschätzungen oder Annahmen ganz oder teilweise als unrichtig erweisen oder sollten weitere Risiken auftreten, kann die tatsächliche Geschäftsentwicklung von den Erwartungen abweichen.

Weder der Konzern noch der Vorstand können daher eine Haftung für die abgegebenen Aussagen übernehmen. Vorbehaltlich gesetzlicher Anforderungen beabsichtigt der Konzern nicht, solche zukunftsgerichteten Aussagen zu aktualisieren oder anderweitig zu revidieren, sei es aufgrund neuer Informationen, zukünftiger Ereignisse oder aus anderen Gründen.



Fragen und Antwort

Hardy Mehl
Ines Brückel
Dr. Kai Ströder

Mobile +49 4102 463 0
ir@baslerweb.com